

# App SUN2000L

## Guida rapida

Pubblicazione: 01  
Numero parte: 31508725  
Data: 27/09/2017



Copyright © Huawei Technologies Co., Ltd. 2017. Tutti i diritti riservati.

## 1 Panoramica

### 1.1 Funzionalità

L'applicazione del telefono cellulare utilizzata per il SUN2000L è chiamata app FusionHome (app in breve) e comunica con il SUN2000L tramite Wi-Fi per fornire una pratica piattaforma di recupero delle informazioni sugli allarmi, dei parametri di configurazione, eseguire la manutenzione ordinaria e la messa in servizio.

### 1.2 Metodi di connessione

Dopo aver dato tensione alla parte CC o CA del SUN2000L, l'app può connettersi al SUN2000L in due modi:

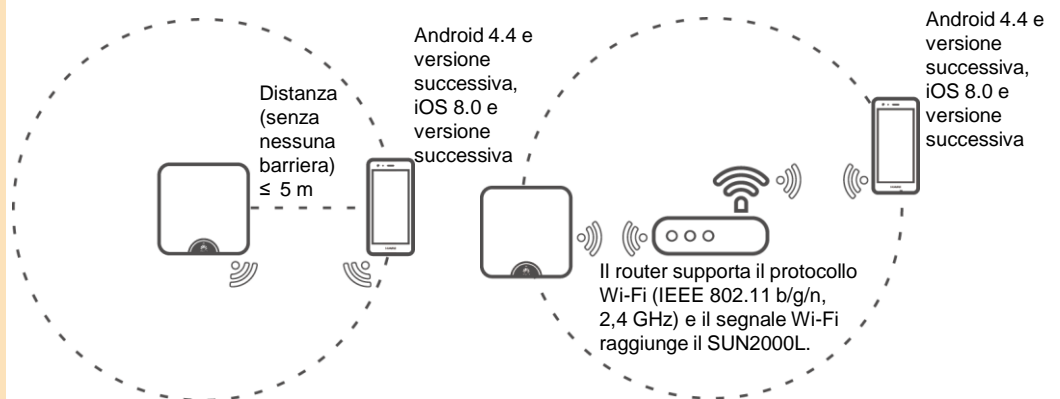


#### NOTA

- Quando si connette l'app direttamente al SUN2000L, tenere il telefono cellulare a un massimo di entro 5 metri di distanza dal SUN2000L senza ostacoli fra loro per garantirne la massima qualità di comunicazione.
- Il telefono cellulare supporta l'accesso a Internet.
- Il telefono cellulare supporta la rete Wi-Fi.
- Questa sezione spiega come connettere direttamente un telefono cellulare al SUN2000L. Per la descrizione su un'altra modalità di connessione, far riferimento al manuale utente del SUN2000L.

**Metodo 1: il telefono cellulare si connette direttamente al SUN2000L**

**Metodo 2: il telefono cellulare si connette al SUN2000L tramite un router (non per il primo accesso; il nome del Wi-Fi del router e la modalità di crittografia sono stati impostati sul SUN2000L)**




## 2 Download e installazione dell'app

Cercare **FusionHome** in uno dei seguenti app store, effettuare il download del pacchetto di installazione e installare l'app FusionHome seguendo le istruzioni.

- Huawei App Store (Android)
- Google Play (Android)
- App Store (iOS)



Una volta installata l'app, l'icona FusionHome (  ) viene visualizzata sulla schermata Home.



#### NOTA

Le schermate fornite nel presente documento sono tratte da FusionHome V1.1.0.100. I dati sulle schermate sono solo di riferimento.

## 3 Connessione al SUN2000L

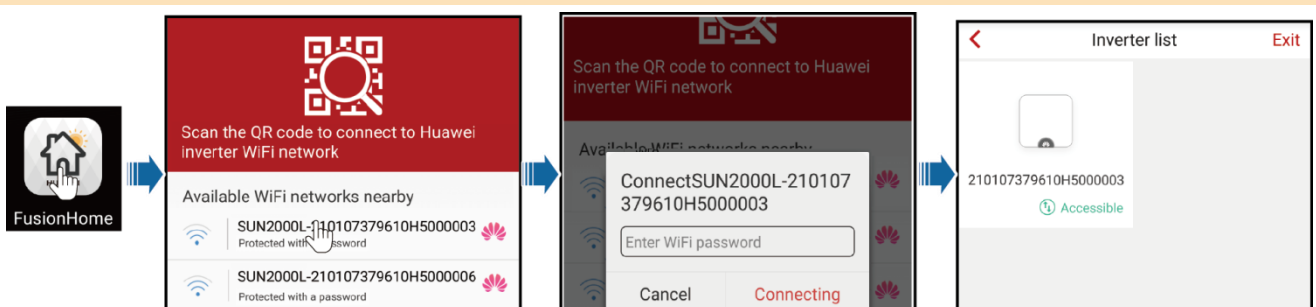
### Il telefono cellulare si connette direttamente al SUN2000L (Android)

Eseguire l'app, toccare il nome Wi-Fi corrispondente al SUN2000L e inserire la password Wi-Fi per connettersi alla rete Wi-Fi. Dopo avere eseguito la connessione, viene visualizzata la schermata **Inverter list**.



#### NOTA

- Il nome della rete Wi-Fi del SUN2000L connesso è rappresentato da **SUN2000L**, *il suo numero di serie (SN)*. Il numero di serie è visibile sull'etichetta attaccata sul lato del SUN2000L.
- Utilizzare la password iniziale **Changeme** al primo accesso. Per garantire la sicurezza dell'account, cambiare la password immediatamente dopo l'accesso.
- Se al primo accesso la password Wi-Fi del SUN2000L non è stata cambiata, è possibile accedere alla rete Wi-Fi del SUN2000L eseguendo la scansione del codice QR di accesso Wi-Fi sul lato del SUN2000L.
- Per uscire dall'app, toccare **Exit** sulla schermata **Inverter list**.
- Se la connessione dall'app alla rete Wi-Fi del SUN2000L fallisce, provare a connettere la rete Wi-Fi dal telefono cellulare.



## Il telefono cellulare si connette direttamente al SUN2000L (iOS)

Scegliere **Settings > WLAN** sul telefono cellulare, toccare il nome Wi-Fi corrispondente al SUN2000L e inserire la password Wi-Fi per connettere la rete Wi-Fi. Dopo avere eseguito la connessione, viene visualizzata la schermata **Inverter list**.



### NOTA

- Il nome della rete Wi-Fi del SUN2000L connesso è rappresentato da **SUN2000L-il suo SN**. Il numero di serie è visibile sull'etichetta attaccata sul lato del SUN2000L.
- Se al primo accesso la password Wi-Fi del SUN2000L non è stata cambiata, è possibile eseguire l'app, toccare **Scan** ed effettuare la scansione del codice QR di accesso al Wi-Fi sul lato del SUN2000L per ottenere la password di accesso al Wi-Fi.
- Utilizzare la password iniziale **Changeme** al primo accesso. Per garantire la sicurezza dell'account, cambiare la password immediatamente dopo l'accesso.

## 4 Accesso all'app

Il seguente testo descrive le operazioni sulle schermate Android. Le operazioni sulle schermate iOS sono uguali a quelle di Android, mentre le schermate sono leggermente diverse. Prevalgono le schermate effettive.

### Accesso come installatore

1. Sulla schermata **Inverter list**, toccare il corrispondente SUN2000L, selezionare **installer**, inserire la password e toccare **Verify**.



### NOTA

- Il nome del SUN2000L connesso è rappresentato dal suo SN, che è visibile sull'etichetta attaccata sul lato del SUN2000L.
- La password di accesso è la stessa del SUN2000L connesso all'app e si utilizza solo quando il SUN2000L si connette all'app.
- La password iniziale è **00000a**. Utilizzare la password iniziale al primo accesso. Per garantire la sicurezza dell'account, cambiare la password immediatamente dopo l'accesso.

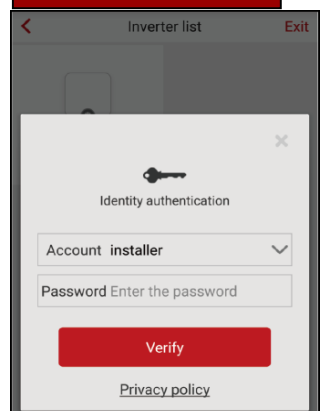
2. Se si accede in seguito, viene visualizzata la schermata **Quick setting** oppure **Operation console**.



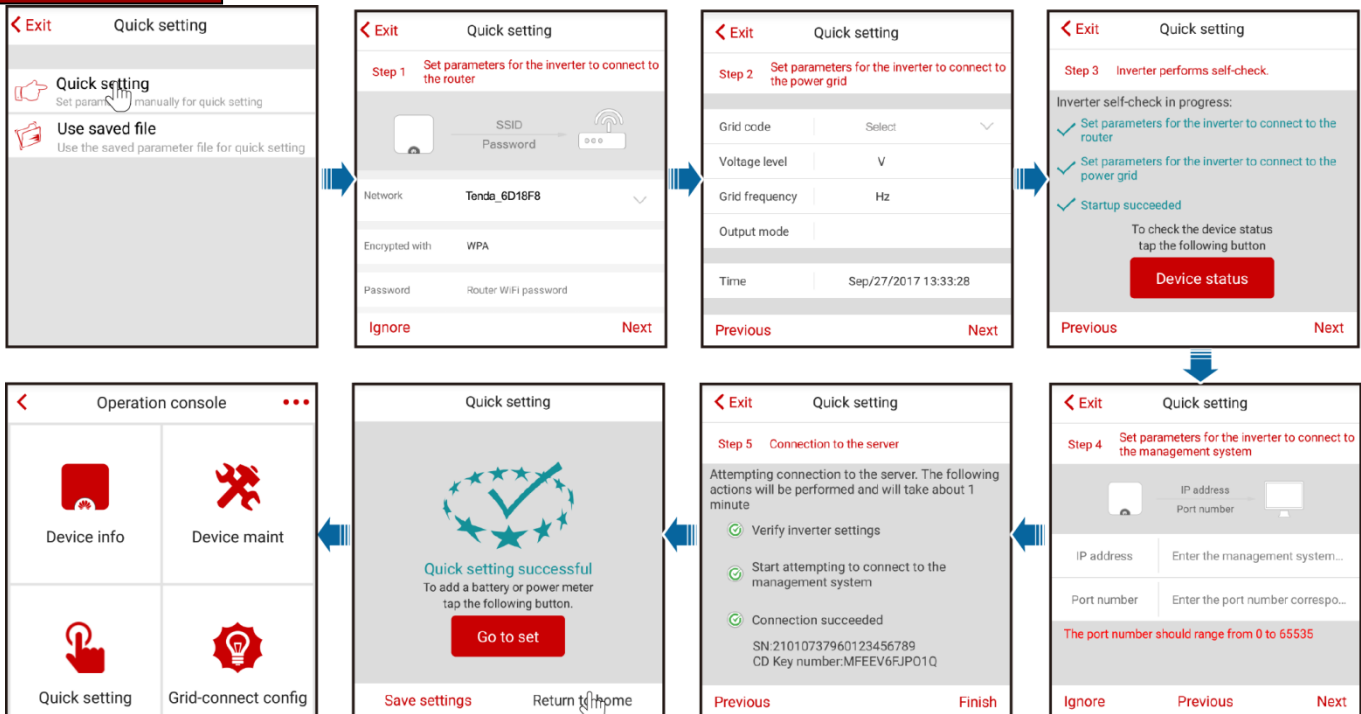
### NOTA

- La schermata **Quick setting** viene visualizzata solo quando il SUN2000L viene acceso per la prima volta o quando vengono ripristinate le impostazioni predefinite di fabbrica del SUN2000L.
- Se non si segue la procedura guidata, la prossima volta che si effettua l'accesso verrà visualizzata nuovamente la schermata **Quick setting**.
- Per uscire dalla schermata **Quick setting**, premere il pulsante **Back** sul telefono cellulare o toccare **Exit** sullo schermo. Per accedere nuovamente alla schermata **Quick setting**, scegliere **Quick setting** dalla schermata **Operation console**.

### Autenticazione d'identità



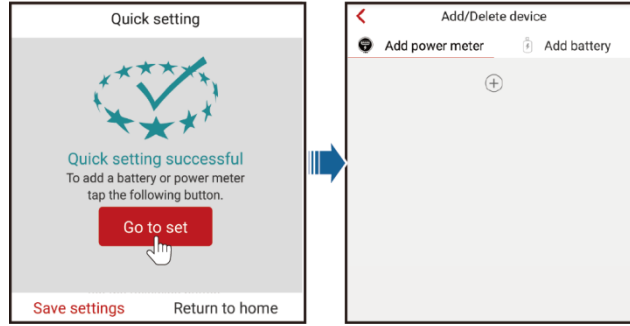
### Impostazione rapida



### NOTA

- Se non è necessario che l'inverter si connetta al router, ignorare il **Passaggio 1: Impostare i parametri per il router connesso al router**. Se non è necessario che l'inverter si connetta al sistema di gestione, ignorare il **Passaggio 4: Impostare i parametri per connettere l'inverter al sistema di gestione**.
- Dopo aver connesso il sistema di gestione, il SUN2000L segnalerà il numero di serie e il codice di registrazione del CD di installazione. Se la connessione fallisce, dopo 10 secondi avrà inizio un altro tentativo di connessione. Il numero del codice di registrazione del CD di installazione viene generato automaticamente dal SUN2000L e utilizzato per registrare il sistema di gestione e gestire l'inverter.
- Se si desidera impostare i parametri utilizzando un file di configurazione salvato, verificare che sia disponibile nel telefono cellulare. Per generare un file di configurazione, scegliere **Quick setting > Save settings**.

Per aggiungere dispositivi, toccare **Go to set** dopo avere completato le impostazioni rapide, quindi configurare i parametri sulla schermata **Add/Delete device**.



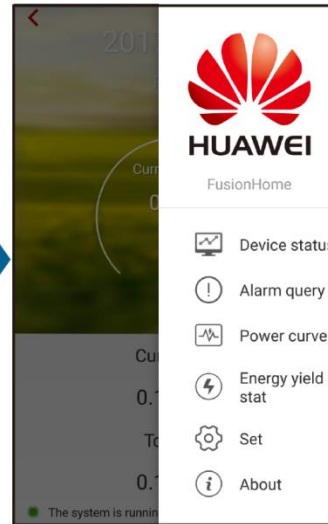
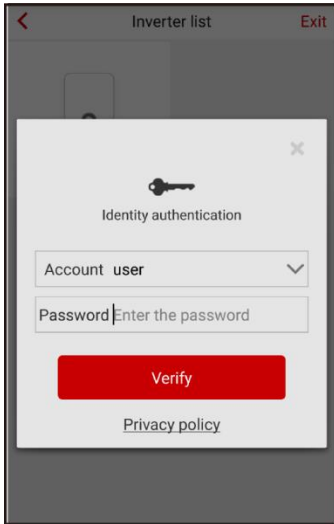
## Accesso come utente



### AVVISO

Puoi accedere come **user** solo dopo avere effettuato l'accesso come **installer** e seguito le istruzioni sulla schermata **Quick setting**.

Sulla schermata **Inverter list**, toccare il SUN2000L corrispondente, selezionare **user**, inserire la password e accedere all'app.



### NOTA

- Il nome del SUN2000L connesso è rappresentato dal suo SN, che è visibile sull'etichetta attaccata sul lato del SUN2000L.
- La password di accesso è la stessa del SUN2000L connesso all'app e si utilizza solo quando il SUN2000L si connette all'app.
- La password iniziale è **00000a**. Utilizzare la password iniziale al primo accesso. Per garantire la sicurezza dell'account, cambiare la password immediatamente dopo l'accesso.

## 5 Allarmi comuni e misure per la risoluzione dei problemi

Quando si verifica un guasto, viene generato un allarme corrispondente.

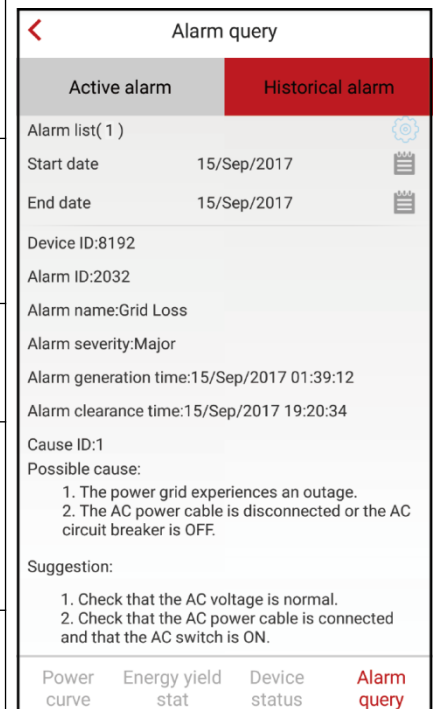
- Per visualizzare gli allarmi come **installer**, scegliere **Device info > Alarm query** sulla schermata **Operation console**.
- Per visualizzare gli allarmi come **user**, scegliere **[Menu] > Alarm query** nell'angolo in alto a destra.



### NOTA

Per ulteriori allarmi, far riferimento al manuale utente del SUN2000L.

Nome allarme	Possibile causa	Soluzioni
Tensione in ingresso stringa elevata	L'array FV non è stato configurato correttamente. Sono stati collegati troppi moduli FV in serie alla stringa FV, perciò la tensione del circuito aperto supera la tensione in ingresso massima del SUN2000L.	Ridurre il numero dei moduli FV connessi in serie alla stringa FV fino a quando la tensione del circuito aperto della stringa FV non diventa inferiore o uguale alla tensione massima in ingresso del SUN2000L. Dopo la corretta configurazione dell'array FV, l'allarme scompare.
Sovraccorrente in uscita	La tensione della rete elettrica cala drasticamente o la rete elettrica è in cortocircuito. Di conseguenza, la corrente in uscita transitoria del SUN2000L supera la soglia massima attivando la funzione di protezione.	<ol style="list-style-type: none"> <li>1. Il SUN2000L monitora in tempo reale le proprie condizioni operative esterne. Il SUN2000L si ripristina automaticamente dopo la risoluzione del guasto.</li> <li>2. Se l'allarme si ripete spesso e compromette la produzione elettrica dell'impianto FV, verificare che l'uscita non sia in cortocircuito. Se il guasto persiste, contattare il fornitore.</li> </ol>
Superata soglia superiore componente CC uscita	Il componente CC nella corrente della rete supera la soglia massima specificata.	<ol style="list-style-type: none"> <li>1. Il SUN2000L monitora in tempo reale le proprie condizioni operative esterne. Il SUN2000L si ripristina automaticamente dopo la risoluzione del guasto.</li> <li>2. Se l'allarme si ripete spesso, contattare il fornitore.</li> </ol>
Corrente residua anomala	L'impedenza di isolamento tra ingresso e PE diminuisce quando il SUN2000L è in funzione.	<ol style="list-style-type: none"> <li>1. Se l'allarme si verifica accidentalmente, il cavo di alimentazione esterno potrebbe funzionare temporaneamente in maniera anomala. Il SUN2000L si ripristina automaticamente dopo la risoluzione del guasto.</li> <li>2. Se l'allarme si ripete spesso o persiste, verificare che l'impedenza fra la stringa FV e la messa a terra non sia al di sotto della soglia minima.</li> </ol>
Bassa resistenza all'isolamento	<ol style="list-style-type: none"> <li>1. Cortocircuito fra stringa FV e PE.</li> <li>2. La stringa FV è rimasta a lungo in un ambiente umido e il cavo di alimentazione non è ben isolato a terra.</li> </ol>	<ol style="list-style-type: none"> <li>1. Controllare l'impedenza fra l'uscita dell'array FV e PE ed eliminare cortocircuiti e punti di scarso isolamento.</li> <li>2. Verificare che il cavo PE del SUN2000L sia collegato correttamente.</li> <li>3. Se si è certi che l'impedenza sia inferiore al valore predefinito in un ambiente nuvoloso o piovoso, impostare <b>Insulation resistance protection</b>.</li> </ol>



## 6 Guasti comuni e misure per la risoluzione dei problemi

Sintomo del guasto	Possibile causa	Soluzioni
Un telefono cellulare Android segnala che l'app non può essere installata.	<ul style="list-style-type: none"> <li>La versione del sistema operativo del telefono cellulare è precedente a quella richiesta.</li> <li><b>Allow Installation of apps from unknown sources</b> non è selezionato.</li> </ul>	<ul style="list-style-type: none"> <li>Aggiornare la versione del sistema operativo del telefono cellulare.</li> <li>Scegliere <b>Settings &gt; Security</b> e selezionare <b>Allow Installation of apps from unknown sources</b>.</li> </ul>
Comunicazione fallita.	Il telefono cellulare o il router si trova oltre i 5 metri di distanza dal SUN2000L, quindi non vi è connessione Wi-Fi.	Mantenere il telefono cellulare o il router entro 5 metri di distanza dal SUN2000L e riconnettere la rete Wi-Fi.
Viene visualizzato il messaggio <b>Failed to connect to the inverter</b> . Viene visualizzato il messaggio <b>Reconnecting ...</b>	Il telefono cellulare o il router sono a una distanza di oltre 5 metri dal SUN2000L oppure il segnale Wi-Fi è debole.	Verificare che la rete Wi-Fi sia connessa. Uscire dall'app e accedere nuovamente.
Impossibile ottenere i dati durante le operazioni.	L'app è disconnessa dal SUN2000L.	Connettere nuovamente al SUN2000L.
Impossibile eseguire la scansione dell'elenco dei SUN2000L.	Si è verificato un errore nella connessione Wi-Fi all'app.	Se la scansione fallisce dopo diversi tentativi, disconnettere e riprovare.
Nessun pacchetto di aggiornamento visualizzato per	Nessun pacchetto di aggiornamento esistente nel	Salvare un pacchetto di aggiornamento sul telefono

## 7 Codici rete

N.	Codice rete	Descrizione	SUN2000L-2KTL/SUN2000L-3KTL	SUN2000L-3.68KTL	SUN2000L-4KTL	SUN2000L-4.6KTL	SUN2000L-5KTL
1	VDE-AR-N-4105	Rete elettrica a bassa tensione (Germania)	Supporto	Supporto	Supporto	Supporto	-
2	NB/T 32004	Rete elettrica a bassa tensione (Cina Golden Sun)	Supporto	-	Supporto	-	Supporto
3	UTE C 15-712-1(A)	Rete elettrica (Francia)	Supporto	Supporto	Supporto	Supporto	Supporto
4	UTE C 15-712-1(B)	Rete elettrica (isola della Francia)	Supporto	Supporto	Supporto	Supporto	Supporto
5	UTE C 15-712-1(C)	Rete elettrica (isola della Francia)	Supporto	Supporto	Supporto	Supporto	Supporto
6	G59-Inghilterra	Rete elettrica 230 V (I > 16 A) Inghilterra	-	-	Supporto	Supporto	Supporto
7	G59-Scozia	Rete elettrica 240 V (I > 16 A) Scozia	-	-	Supporto	Supporto	Supporto
8	G83-Inghilterra	Rete elettrica 230 V (I < 16 A) Inghilterra	Supporto	Supporto	-	-	-
9	G83-Scozia	Rete elettrica 240 V (I < 16 A) Scozia	Supporto	Supporto	-	-	-
10	CEI0-21	Rete elettrica (Italia)	Supporto	Supporto	Supporto	Supporto	Supporto
11	EN50438-NL	Rete elettrica (Paesi Bassi)	Supporto	Supporto	Supporto	Supporto	Supporto
12	AS4777	Rete elettrica (Australia)	Supporto	Supporto	Supporto	Supporto	Supporto
13	IEC61727	Rete elettrica a bassa tensione IEC61727 (50 Hz)	Supporto	Supporto	Supporto	Supporto	Supporto
14	EN50438-TR	Rete elettrica a bassa tensione (Turchia)	Supporto	Supporto	Supporto	Supporto	Supporto
15	IEC61727-60 Hz	Rete elettrica a bassa tensione IEC61727 (60 Hz)	Supporto	Supporto	Supporto	Supporto	Supporto
16	CLC/TS50549_IE	Rete elettrica (Irlanda)	Supporto	Supporto	Supporto	Supporto	Supporto



### NOTA

- I codici rete sono soggetti a modifiche. I codici elencati sono solo di riferimento.
- Per ulteriori informazioni sull'app FusionHome, far riferimento al manuale utente del SUN2000L.

Informazioni di contatto del servizio clienti		
Regione	Nazione	Cassetta postale supporto ai servizi
Europa	Tutti i paesi	eu_inverter_support@huawei.com
Asia-Pacifico	Australia	au_inverter_support@huawei.com
	Altri paesi	MYEnterprise_TAC@huawei.com
Giappone e Corea	Giappone e Corea	E-Support.JP@ms.huawei.com
Cina	Cina	solarservice@huawei.com
India	India	in_inverter_support@huawei.com
Nord America	Stati Uniti e Canada	na_inverter_support@huawei.com
America latina	Tutti i paesi	la_inverter_support@huawei.com
Medio Oriente e Africa	Tutti i paesi	mea_inverter_support@huawei.com

Eseguire la scansione qui per il supporto tecnico di Huawei:



Eseguire la scansione qui per altri documenti:



È possibile anche accedere al sito Web dell'assistenza tecnica di Huawei:  
<http://support.huawei.com>

**Huawei Technologies Co., Ltd.**  
 Huawei Industrial Base Bantian, Longgang  
 Shenzhen 518129 Repubblica Popolare Cinese  
[www.huawei.com](http://www.huawei.com)